

TROLLA ATV Slagleklipper 13 HK

Artikel nr.: 12025

DK – montagevejledning

2009/12



Kære kunde,

Tillykke med dit nye Trola produkt. Vi håber du vil få stor glæde af det.

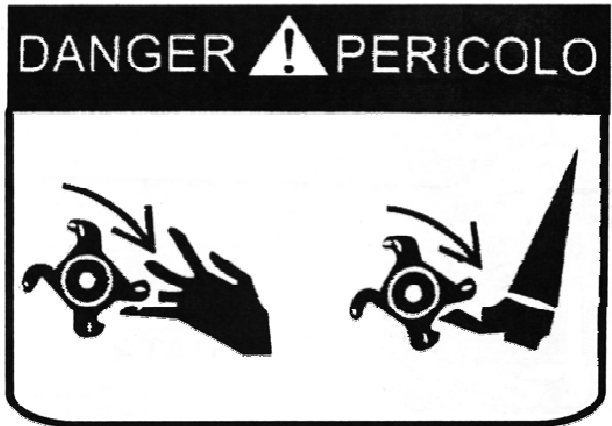
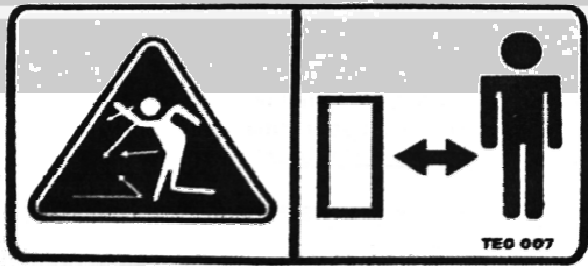
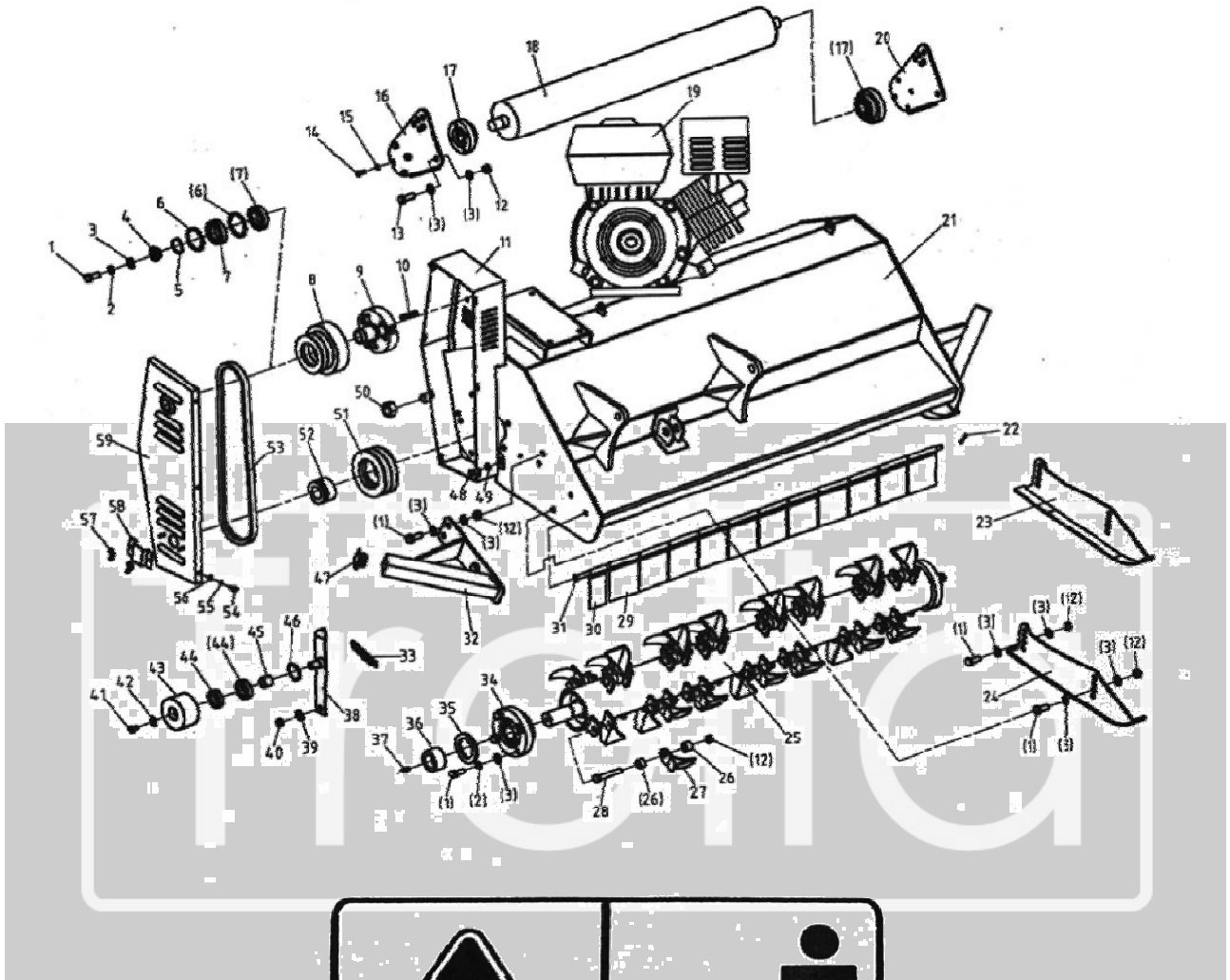
Kassen med dit nye Trola produkt kan indeholde mange små dele, gem derfor al emballage indtil produktet er færdigsamlet. Produktet kan være fastgjort til emballagen vær derfor forsigtig med udpakningen så produktet ikke beskadiges. Læs monterings vejledningen omhyggeligt før produktet samles og tages i brug. Vi anbefaler at styklisten kontrolleres straks ved åbning af emballagen.

Klippebredde: 1100 mm

Stykliste

	Part	Betegnelse	Antal
1	GB5783-86	Bolt M12x30	19
2	GB93-87	Fjederskive 12	9
3	GB97.1-85	Flad skive 12	37
4	MFP120.00.106	Støvring	1
5	GB894.1-85	Låsering 35	1
6	GB893.1-86	Låsering 62	2
7	GB278-89	Leje 6007Z	2
8	MFP120.00.152	Remskive/ Slyngkobling	1
9	MFP120.00.017	Slyngkobling	1
10	GB1096-79	Kile	1
11	MFP120.00.018	Kielremshus	1
12	GB6184-86	Låsemøtrik M12	42
13	GB5783-86	Bolt M12x35	4
14	GB5783-86	Bolt M8x20	8
15	GB93-87	Fjederskive 8	8
16	MFP120.00.155	Plade for rulle (H)	1
17	EF100.00.012	Bæring for rulle UC205	2
18	RK120.017	Rulle	1
19	JF390	Benzinmotor	1
20	MFP120.00.156	Plade for rulle (v)	1
21	MFP120.00.012	Maskinkrop	1
22	GB91-86	Split pin 4x28	1
23	MFP120.00.026	Justerings plade (V)	1
24	MFP120.00.025	Justerings plade (H)	1
25	RK120.020	Blade aksel	1
26	EF100.00.101	Styr	56
27	RK120.114a	Slagler	28
28	GB5782-86	Bolt M12x80	28
29	EF100.00.122	Stenstopperplade	12
30	EF100.00.121	Stenstopperplade	1
31	MFP120.00.109	Aksel for stenstopperplade	1
32	MFP120.00.024	Beskyttelsevinkel	2
33	MFP120.00.116	Kielrems strammer	1
34	UC207-Z	Leje hus 90.207	2
35	GB13871-94	Oil seal FB55x80x8	2
36	RK120.109	Fedtpakning	2
37	GB1152-89	Smørekop M8x1	1
38	MFP120.00.036	Strammerarm	1
39	GB97.1-85	Plan skive 10	1
40	GB6184-86	Låsemøtrik M10	1
41	GB5783-86	Bolt M8x16	1
42	GB96-85	Flad skive 8	1
43	MFP120.00.153	Strammer	1
44	GB279-88	Leje 180.105	2
45	MFP120.00.154	Afstandsring	1
46	GB893.1-86	Låsering 47	1
47	MFP120.00.101	Dæk	2
48	GB5783-86	Bolt M8x25	2
49	GB97.1-85	Plan skive8	2
50	GB6184-86	Låsemøtrik M20	2
51	MFP120.00.107	Remskive	1
52	JB/T7934Z3	For remskive	1
53	GB12732	Kileremme 1067	2
54	GB5783-86	Bolt M6x16	7
55	GB93-87	Fjederskive 6	7
56	GB97.1-85	Plan skive 6	7
57	GB62-88	Butterfly møtrik M6	2
58	MFP120.00.111	Dæklade	1
59		Dæksel til kielremshus	1

ATV Flail Mower Assembly



Samlevejledning

Sikkerhedsforeskrifter:

Læs denne vejledning grundigt, så du forstår og kan følge alle sikkerhedsforeskrifter og betjeningsfunktioner fuldstændigt, før du går i gang med at samle og bruge produktet.

Børn må ikke bruge produktet.

Hvis du føler dig, syg, træt eller har indtaget alkohol eller medicin, må du ikke arbejde med maskinen.

Begynd aldrig at anvende maskinen før arbejdsområdet er ryddet. Sten, grene, mulvarpeskud eller lignende der kan ødelægge skær og maskine.

Alle reparationer, som ikke er beskrevet i denne betjeningsvejledning, må kun udføres af specialuddannet personale på et autoriseret serviceværksted.

Brug kun originale reservedele ved reparation.

Produktet må kun lånes ud til personer, som er fortrolige med betjening af maskinen. Betjeningsvejledningen skal under alle omstændigheder medfølge.

Start altid i lavt gear og øg farten, hvis forholdene tillader det. (max 8 km/t)

Sænk hastigheden på skrænter og ujævnt terræn.

Vær opmærksom på, at det trækkende køretøjs bremseevne og stabilitet påvirkes, når produktet monteres.

Hold Hænder, fødder, hår og tøj væk fra alle bevægelige dele. Hjelm og øreværn er velegnet. (ca. 83 dba)

Vær særlig opmærksom, når du bakker. Kør lige op og ned, aldrig på tværs for at undgå at tippe. Kør ikke for tæt på kanter eller grøfter.

Produktet må ikke anvendes på offentlig vej.

Må kun anvendes efterspændt en plænetraktor eller ATV.

Husk at efterspænde alle bolte og møtrikker før brug.

Smør aksel og hjul, hvis nødvendigt.

Kontrollere: oliestand, benzinstand og dæktryk før brug.

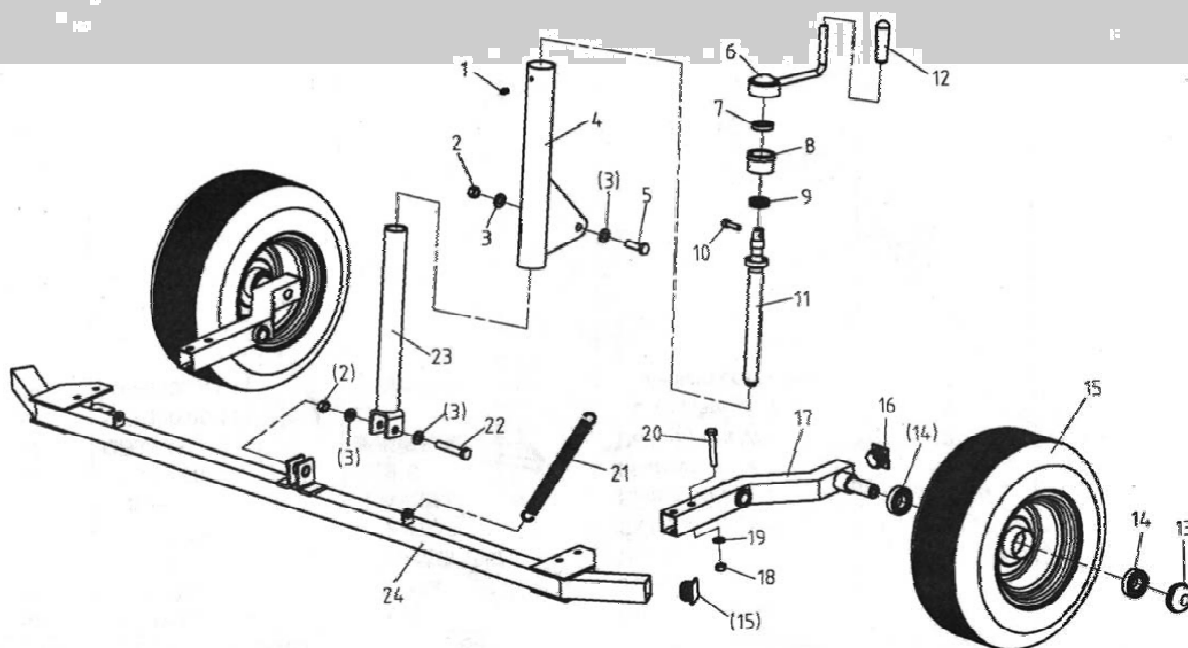
Stands maskine før justering og sikring til transportstilling.

Opbevar altid produktet på et tørt sted og påfør alle metaldele lidt olie, når maskinen ikke bruges.

Stykliste Hjul

	Part	Betegnelse	Antal
1	GB1152-89	Smørekop M6	1
2	GB6170-86	Låsering N12	2
3	GB97.1-85	Plan skive 12	4
4	MFP120.00.038-A	Beskyttelses rør	1
5	GB5783-86	Bolt M12x35	1
6	MFP120.00.039	Håndtag	1
7	GB276-94	Skive 61.904	1
8	TR200.00.123	Sæde for do	1
9	GB301-95	Skive 51.104	1
10	GB70-85	Skrue M8x30	1
11	TR200.00.120	Spindel	1
12	MFP120.00.176	Håndtag	1
13	MFP120.00.148	Endedæksel	2
14	GBT278-94	Leje 80.205	4
15	MFP120.00.016	Dæk	2
16	MFP120.00.101	Beskytteshætte	4
17	MFP120.00.027	Støtte beslag for hjul	2
18	GB889-86	Møtrik M10	4
19	GB97.1-85	Plan skive 10	4
20	GB5782-86	Bolt M10x65	4
21	MFP120.00.115	Dæmper	2
22	GB5782-86	Bolt M12x70	1
23	MFP120.00.037-A	Højdejustering	1
24	ATV120.028	Bagvange	1

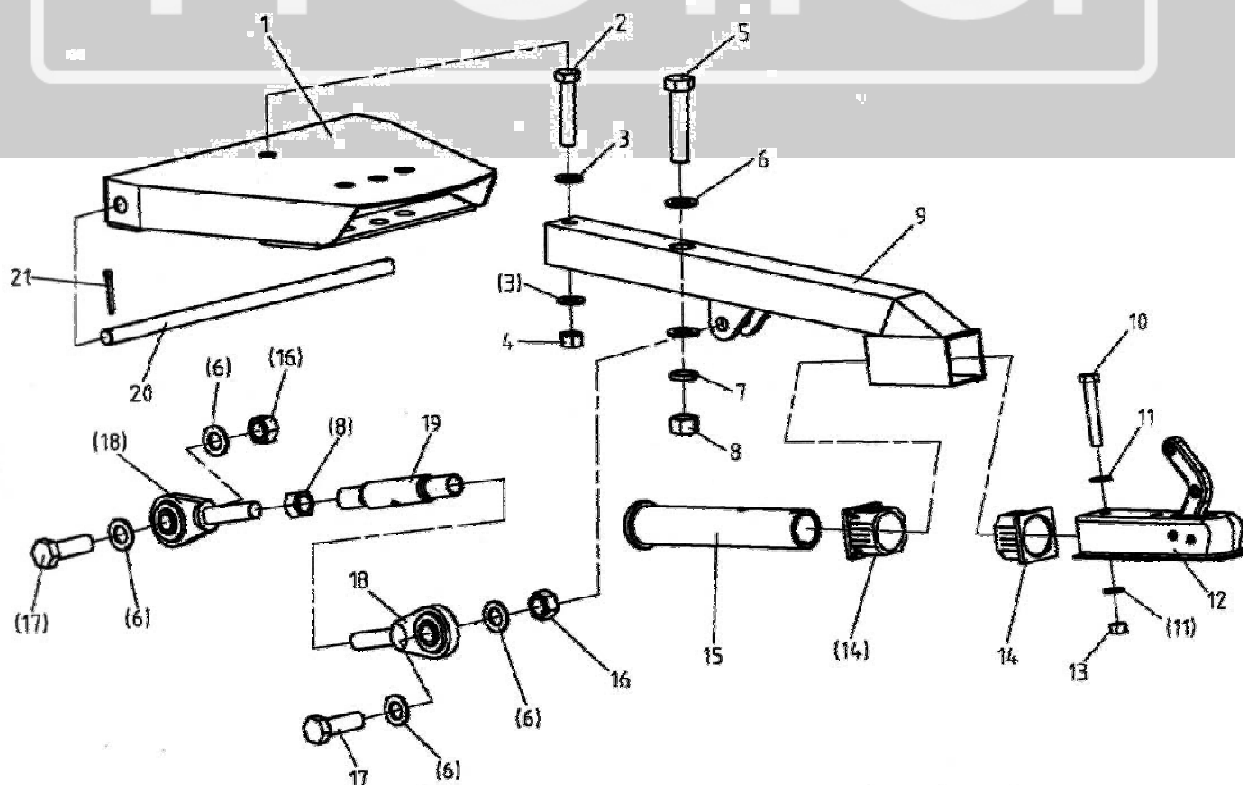
Wheel Partment Assembly



Stykliste trækstang

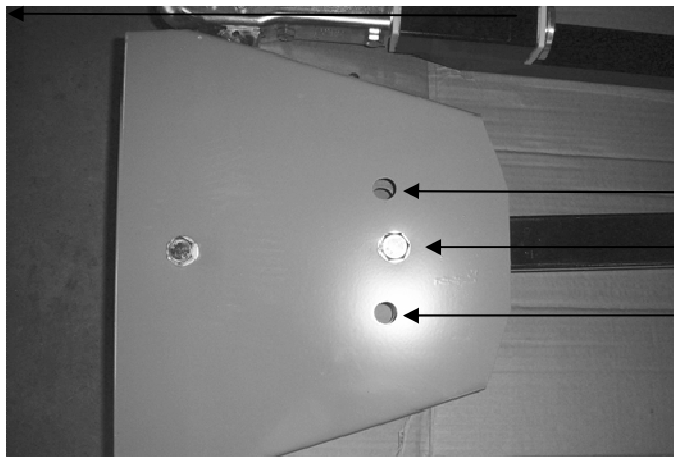
	Part	Betegnelse	Antal
1	ATV120.013	Konsol for trækstang	1
2	GB5782-86	Bolt M16x80	1
3	GB97.1-85	Plan skive16	3
4	GB184-86	Låsemøtrik M16	1
5	GB5782-86	Bolt M20x90	1
6	GB97.1-85	Plan skive20	5
7	GB93-87	Fjederskive 20	1
8	GB6170-86	Møtrik M20	2
9	ATV120.00.015	Trækstang	1
10	GB5782-86	Bolt M12x80	2
11	GB97.1-85	Plan skive 12	4
12	GM8835	Kuglekobling	1
13	GB6184-86	Låsemøtrik M12	2
14	7CB-0.25-131	Aksel kappe	2
15	7CB-0.25-129	Rør for trækstang	1
16	GB6184-86	Låsemøtrik M20	2
17	GB5783-86	Bolt M20X65	2
18	MFP120.00.014-1	Kuglegaffel	1
19	MFP120.00.014-2	Spindel	1
20	MFP120.00.102	Pin aksel	1
21	GB91-86	Split pin 5x32	2

Traction Assembly



Justering af slagleklipperens position bag ATV/ traktor

Justeringen sker via trækbommens placering.



Hul 1: Transport position

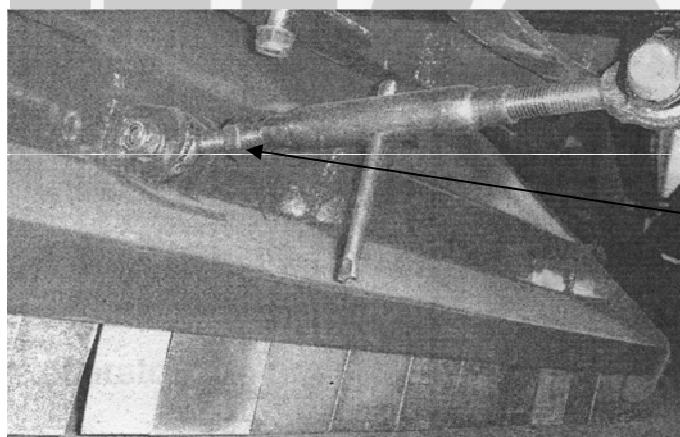
Hul 2: Klip i ca. ½ bredde

Hul 3: Klip i ca. fuld bredde

Fjern bolt og låsemøtrik og skub trækstang til den ønskede position og stik bolt i hul, for derefter låse med møtrik

Justering af klippehøjden

Klippehøjden justeres ved hjælp af spindelen monteret under trækstangen



A

1. Øg længden af spindelen for lavere klippe højde, eller forkorte for at hæve til højere klipning
2. Når dækket over "stenstopperen" er ca. plant, Stram låsemøtrikken (A).

Justering til Transportposition

Når klipperen flyttes fra et sted til et andet er det tilrådeligt at hæve dæk til højeste position (Transport position)

Motoren skal stoppes, og knivene i ro, før tilpasning til transport position.

Drej håndtaget på spindlen til den ønskede position

Bemærk venligst: slagleklipperen må ikke anvendes på offentlige veje



Rulle / side skinner

Rullen forhindrer at et hjul kører ned i et hul og holder maskinen i balance ved ujævnt terræn. Rullen udligner vægten af slagleklipperen og beskytter på den måde rotoren.

Den forudindstillede placering af rulle og side skinner er egnet til de fleste situationer.

Hvis slagleklipperen bliver brugt som en "Finisch slåmaskine" og/ eller der ønskes et sribet udseende, kan rullen sættes ned ved hjælp af forskellige hulanordninger til en given lav klippehøjde, og hjulene kan løftes fri af jorden.

Justering af rulle

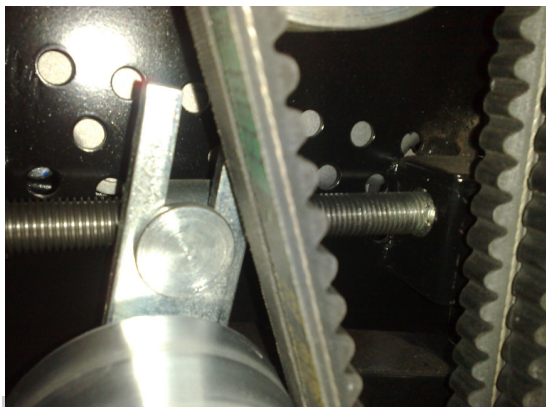
Slække bolt "A". Løsn og fjern boltene "B" (Gentages i begge ender af rullen) Vælg et andet hul, og flyt boltene til den ønskede position. Spænd boltene "A" og "B".



Justering af kielrem

Kielremmen bør kontrolleres/ strammes jævnligt. Kielremmen nås gennem lemme i dækslet på kielremshus(59).

Slagleklipperen er kun sikker og effektiv i brug, hvis kielremmen er stram.



Efterspænding af kielrem

Bolt til efterspænding af kielremmen nås gennem klap på siden af kielremshus(11)



START AF MOTOREN

1. Indstil motorens choker, og egnet tomgang med speederen.
2. Placer den ene fod på toppen af dækket. Brug kroppen til at skabe et solidt og afbalanceret træk i startsnoren. Lad snoren vende tilbage til huset langsomt (en eller to stærke træk bør starte motoren).
3. Stop altid motor før berøring af maskine
4. Stop ikke varm motor uden tomgang i kort tid
5. Lad motoren varme op i tomgang, og flyt derefter gashåndtaget til fabrikkens indstilling for drift

Vigtigt: Forlad ikke maskinen når den er i drift

Bemærk

Hvis gashåndtaget ændres for at øge motorens omdrejningstal mere end det anbefalede niveau, kan garantien blive ugyldig. Ud over dette, vil klippe effekten blive reduceret. Brændstofforbruget stiger og vibrationer kan forekomme, hvilket resulterer i en potentiel fare for person og skader på komponenter.

Når man flytter fra normale arbejdsbetingelser til tungere skæring, kan det være, at motoren dør hen og mister omdrejninger. Stop eller kør langsomt videre for at give motoren omdrejninger til at genopbygge normal arbejds hastighed.

"Normal Kørehastighed". (Forventet hastighed fremad) vil blive meget lavere i tunge betingelser. Ved ikke at følge instruktion kan alvorlige skader på kobling og drivremme opstå.

Efter endt arbejde (Procedure for stop af slagleklipperen)

1. Kør maskinen på lav hastighed i stationær stilling, i mindst 4 minutter, for at lade drivremmene køle ned.
2. Vis forsigtighed med varme dele f.eks motorens udstødning, remme mv efter motoren er slukket.
3. Når klipperen er kølet ned og stoppet, fjernes alt græs og snavs fra motorens køleribber, drivremme, rotor og knive.

ROTOR VEDLIGEHOLDELSE

Maskinen er født med "Rock" knive beregnet til at vare i lang tid. Standard knive er dobbelt ægget for endnu længere levetid. Men når rotoren mister en kniv, er det vigtigt at erstatte den med det samme. Hvis ikke det bliver gjort omgående kan det forårsage alvorlige uligevægts problemer.

Ved udskiftning af slidte eller meget slidte knive skal de modsatte knive også skiftes for stadig at bevare en nøjagtig vægtbalance

(Defekte knive vil reducere opskærings effektivitet og øge brændstofforbruget).

Ha' altid et ekstra knivsæt liggende

Udskiftning af knive

1. Sikre at klipperen/ motoren er stoppet, og knivene er holdt op med at rotere.
2. Lad maskinen køle af i 5 minutter. Fjern tændrøret for at sikre, at motoren ikke kan startes.
3. Løft klipperen til max klippehøjde.
4. Rejse trækstangen til en skrånende position
5. Skift kniv (Bemærk retning af rotation)
6. Bemærk husk at sikre kniv forsvarligt igen med bolt

Bemærk: Anvend aldrig revnede eller slidte bolte ved udskiftning af knive men udskift med nye.

Vedligeholdelsesplan	Før brug	Efter Brug	Forårstjek
Motor (Se motorfabrikantens manual)	X		X
Fjern overskydende afgrøde på maskine og motor		X	
Fjern overskydende afgrøde på klipper og valse		X	
Visuel kontrol	X		X
Tjek højdejustering (bør smøres jævnlgt)	X		X
Tjek rullen	X		X
Tjek rotorlejer	X		X
Tjek dæktryk/ hjullejer	X		X
Tjek drivremme og strammer	X		X
Tjek rotorknive/ slid	X		X
Tjek olie	X		X
Olie 50mm kobling	X		X
Check alle bolte er stramme og intakt	X		X
Sikkerhedstjek	X		X
Sikkerhed mærkater intakt	X		X
Kobling / Funktion	X		X



OVERENSSTEMMELSESERKLÆRING CE

CERTIFICATE OF CONFORMITY CE

KONFORMITÄTSEKTLÄRUNG CE



Overensstemmelseserklæring for EU-Importør
Certificate of conformity for EU-Importer
Konformitätserklärung für EU-Importeure

F&H Com A/S (Brand name: Trolla)
Gl. Kattrupvej 4
8751 Gedved
Denmark

erklærer hermed at følgende produkt:
here with declares that the product:
erkläre hiermit, dass die folgende Produkt:

Product: ATV Slagleklipper - ATV Flail Mower

Art: 12025

er i overensstemmelse med bestemmelserne i følgende EF direktiv(er)
is in conformity with the provisions of the following EC directive(s)
steht im Einklang mit den Bestimmungen der EG-Richtlinie (n)

2006/42/EC

og produktet er i henhold til følgende standarder og/eller tekniske specifikationer:
and the product is according to following standards and/or technical specifications:
und das Produkt ist nach folgenden Normen und / oder technischen Spezifikationen:

EN ISO 12100-1: 2003, EN ISO 12100-2: 2003, EN ISO 14121-1: 2007,
EN 1037: 1995+A1: 2008, EN ISO 11806: 2009

Date: 22.03.2010

F&H COM
F&H Com A/S
Gl. Kattrupvej 4, 8751 Gedved...
Ulrik Clausen 27 37 44
Managing Director 28 89 33 53

